



## TERMES DE REFERENCE Pour Evaluation Finale FDOV14BI23

**« Stimulation de l'Entrepreneuriat en Coopérative par l'Introduction de l'Irrigation et d'une Culture Commerciale d'Exportation à Makamba au Burundi »**  
(1<sup>er</sup> Juillet 2015 – 28 Février 2023)

### I. CONTEXTE ET JUSTIFICATION

Depuis le 1<sup>er</sup> Juillet 2015, la société ELAGA et ses partenaires d'exécution, à savoir l'ONG Agape -Burundi, l'Université WAGENINGEN, la Province de MAKAMBA et la société GETRA sont en train de développer au sud du Burundi un projet ayant comme objectif le développement du monde rural et la réduction de la pauvreté en faveur des petits producteurs de Patchouli dans le cadre de son projet intitulé :

**« Stimulation de l'Entrepreneuriat en Coopérative par l'Introduction de l'Irrigation et d'une Culture Commerciale d'Exportation à Makamba au Burundi ».**

Il s'agit d'un projet ayant bénéficié d'un appui de RVONL dans le cadre du Partenariat Public Privé (PPP) pour le compte du Gouvernement Néerlandais sur le Fond Entrepreneuriat Durable & Sécurité Alimentaire. Dans tous les documents officiels avec RVONL, le projet porte le code **FDOV14BI23**, et vise à contribuer de manière durable à l'amélioration des conditions de vie des petits producteurs agricoles à travers les grandes interventions ci-après :

1. Au moins 4000 ménages impliqués (dont 2000 ménages-entrepreneurs et 2000 autres recrutés pour aider à cultiver et à récolter le Patchouli), et qui ont été formés et assistés dans la production intensive des feuilles vertes de Patchouli vendues à l'usine de distillation via la coopérative IHURIRO;
2. Diverses structures paysannes d'encadrement agricoles mises en place et réellement opérationnelles, à savoir la Coopérative IHURIRO et plusieurs associations des producteurs ;
3. Au moins 2000 ménages-entrepreneurs et Producteurs de Patchouli (bénéficiaires directs), sensibilisés pour le changement de mentalité et le développement intégral via l'approche PIP ;
4. Une unité de distillation mise en place et produisant l'huile essentielle de Patchouli qui est vendue sur le marché international ;
5. Production moyenne annuelle/Ha de 57 litres d'huile essentielle de Patchouli/Ha, soit un total de 39,102 litres d'huile produite sur les 686 Ha de plantations à la fin du projet (RfC2021).

Pour toutes ces interventions, les bénéficiaires directs du projet sont les communautés locales dans la zone du projet, les petits producteurs agricoles, les structures paysannes d'encadrement agricoles (dont la Coopérative IHURIRO et plusieurs associations/groupements des producteurs de Patchouli).

Dans l'optique d'une évaluation finale pour l'atteinte des objectifs/résultats assignés au projet, la société ELAGA voudrait recruter une maison de consultation ou un Consultant National Indépendant, pour conduire une évaluation externe et globale du projet au moyen de la mesure des indicateurs clés du projet en vue d'une appréciation des performances développées par l'équipe de mise en œuvre du projet par rapport aux prévisions.

### II. PORTEE DE L'EVALUATION

Il s'agit d'une évaluation globale du projet, en vue de faire une appréciation objective sur le niveau d'atteinte des objectifs/résultats assignés au projet, en insistant surtout sur les progrès réalisés et en se basant sur les indicateurs de performance clés tels que préétablis dans l'étude de base menée au cours de l'implémentation du Résultat 1 (Phase préliminaire du projet). C'est en fait l'évaluation finale du projet, qui sera exécutée au cours de ces 2 mois à venir, c'est-à-dire, avant la fin de la période du projet (le 28 Février 2023). Cette évaluation sera focalisée principalement sur l'impact et la pertinence du projet, en réfléchissant beaucoup sur les facteurs ayant contribué aux résultats obtenus. Les conclusions concernant la pertinence, l'efficacité et la durabilité des interventions du projet seront tirées dans le rapport d'évaluation finale. Les leçons apprises, les réussites et les échecs observés durant toute la période de mise en œuvre du projet seront aussi concernés par ce travail d'évaluation finale.

Les principaux objectifs de cette évaluation finale se résument en trois grandes étapes ci-après :

- 1) Evaluer et produire un aperçu sur les résultats des interventions et la durabilité des acquis du projet du début à la fin (du 1<sup>er</sup> Juillet 2015 au 28 Février 2023)
- 2) Mener une étude qualitative et rapporter sur les effets/impacts du projet sur la vie socio-économique et les conditions de vie des populations dans toute la zone d'influence du projet
- 3) Formuler sur base des résultats obtenus et leurs effets/impacts (points 1 et 2), des recommandations concrètes et bien documentées pour assurer la pérennisation des acquis du projet au-delà du cycle de vie du projet.

Pour l'objectif (1), le Consultant aura à se référer aux différents éléments/concepts-clés développés au Chapitre III (Chapitre suivant).

Pour l'objectif (2), le consultant analysera les effets/impacts du projet au-delà de la population bénéficiaire directe du projet, mais en poussant beaucoup plus loin ses analyses sur les effets-induits du projet dans toute la localité pour d'autres aspects comme la création de nouveaux emplois, les effets/impacts sur d'autres chaînes de valeurs, sur la sécurité alimentaire et sur les attentes des autres catégories de la population. A cet effet, le consultant devra collecter les bonnes informations et les témoignages des différents producteurs de patchouli pour exprimer leur état de satisfaction par rapport au projet ; ce qui permettra de pouvoir démontrer le potentiel du projet à s'étendre dans bien d'autres localités suite à l'engouement enregistré au niveau des populations des localités avoisinantes.

Pour l'objectif (3), on s'attend du consultant-évaluateur qu'il formule des recommandations pertinentes sur base des visites sur terrain, des entretiens avec toutes les parties prenantes et de son expérience à travers des projets similaires.

Les aspects que nous souhaitons au moins voir abordés dans les recommandations sont :

- Les suggestions pour assurer la durabilité des acquis du projet après la période du projet
- Faut-il impliquer d'autres acteurs/fonds pour assurer la continuité des acquis du projet ?
- Quels enseignements pourrait-on tirer du projet, y compris à la fois les meilleures pratiques et les suggestions d'amélioration pour d'autres projets futurs ?

Les résultats de l'évaluation seront d'abord utilisés pour informer les partenaires et les bailleurs de fonds. Deuxièmement, ils seront utilisés pour apprendre et prendre en compte des recommandations pertinentes pour d'éventuels projets et interventions ultérieurs.

### **III. ELEMENTS/CONCEPTS CLES DE L'EVALUATION**

Au cours de la formulation initiale du projet, l'objectif à long terme du projet avait été décrit de manière suivante :

|  |   |
|--|---|
| <p><b>Description de l'objectif à long terme du projet dans sa version originale</b></p> | <p>Partant d'un concept de Coopérative comprenant plusieurs groupements ou associations de producteurs de Patchouli, le projet vise à créer un business inclusif qui est introduit en milieu rural pour créer et promouvoir un esprit d'entrepreneuriat au sein d'une population paysanne bien identifiée parmi les groupes les plus vulnérables.</p> <p>Environ 1000 Ha de terres aménagées avec un système d'irrigation bien approprié, pour la production abondante d'huile essentielle de Patchouli destinée à l'exportation et pour la réduction de la pauvreté en faveur d'au moins 30,000 personnes bénéficiaires directs à travers toutes les zones du projet (soit les 4000 ménages impliqués dans les plantations).</p> <p>Avec l'introduction de l'irrigation et de la culture du Patchouli, l'économie formelle est stimulée, ce qui permet à la population bénéficiaire d'accumuler des richesses et des capitaux à réinvestir dans l'avenir, pour subvenir aux besoins multiples de leurs familles respectives.</p> |
|--|---|

L'objectif du projet décrit ci-haut laisse entendre 4 grands domaines d'intervention, à savoir :

- ✚ La création de micro-entrepreneuriat en chaîne de valeur (1,2 et 3 ; a et b)
- ✚ L'établissement du lien avec le marché d'écoulement (4 et 5 ; e)
- ✚ Le développement inclusif et non discriminatoire (1 ; d)
- ✚ L'appui à l'augmentation de la production (4 ; c)

Pour ces 4 grands domaines d'intervention, quelques résultats intermédiaires (petits résultats) ont été identifiés selon le cheminement de la théorie de changement (TdC).

Bien que les données quantitatives puissent être disponibles au niveau des résultats, l'évaluation finale est destinée à déterminer si l'objectif à long terme du projet a été poursuivi de manière durable, à travers toutes les voies définies. Donc, 4 domaines de résultats majeurs peuvent être dérivés de la Théorie de Changement TdC (en commençant par 2, puisque le domaine de résultat 1 est déjà terminé) :

- 2) Bonne Gouvernance, renforcement des capacités et sensibilisation**
- 3) Mise en place d'une unité de distillation et son opérationnalisation effective**
- 4) Aménagement hydro-agricole des terres cultivables pour la production du Patchouli**
- 5) Production et transformation d'huile essentielle pour l'exportation (Business inclusif)**

D'un côté, toute une série d'indicateurs a été élaborée et consignée dans le document de Rapport de l'étude de base, pour permettre d'assurer un suivi des progrès réalisés en matière d'atteinte des résultats. La collecte des données pour la majorité des indicateurs a été effectuée en marge d'activités régulières de suivi par l'équipe du projet. Outre les questions liées aux indicateurs déjà collectés, les différents aspects d'évaluation principale ont été formulés pour chaque domaine de résultat, à partir du résultat 2 à 5.

## Résultat 2 : Bonne Gouvernance, renforcement des capacités et sensibilisation

Le résultat 2 concerne la gouvernance et le renforcement des capacités technico-organisationnelles et institutionnelles, pour promouvoir un business inclusif, efficace et bien géré pour plus de rentabilité. L'impact attendu pour ce résultat est de réaliser une croissance économique inclusive et durable, qui est directement profitable à au moins 30.000 personnes (soit 4000 ménages qui tirent profit de ce projet).

Dans la proposition initiale du projet, il était prévu que 2000 ménages-entrepreneurs et producteurs du Patchouli soient recrutés et structurés en coopérative et en plusieurs associations de producteurs bien encadrées et suffisamment renforcées, pour l'appropriation et la durabilité des acquis du projet.

Le renforcement des capacités sur 10 thématiques avait été initialement préconisé, mais par après et avec l'adoption de l'approche PIP Mboniyongana, beaucoup d'autres formations et sensibilisations supplémentaires ont été initiés pour le changement des mentalités et le développement intégral surtout au niveau des ménages bénéficiaires du projet. Environ 4000 ménages seraient directement impliqués dans la production du Patchouli, dont les 2000 ménages-entrepreneurs et 2000 autres recrutés pour aider à cultiver et à récolter le Patchouli.

- Les principaux résultats que le projet cherche à atteindre peuvent être formulés comme suit :

- **2000 ménages-entrepreneurs et producteurs de Patchouli recrutés (parité H/F respectée)**
- **1 collectif des associations des producteurs de Patchouli créé et rendu opérationnel**
- **200 associations ou petits groupements de producteurs de Patchouli créés et rendus opérationnels**
- **4125 nouveaux emplois créés (dont 4000 dans les plantations et 125 contractuels de l'usine)**
- **2744 acteurs de changement recrutés avec des PIP-ménages en cours d'exécution**
- **2744 ménages PIP avec des exploitations agricoles devenues résilientes**

- Indicateurs de résultats déjà atteints (2022) pour les indicateurs ayant fait objet de suivi :

| #   | Les Indicateurs  | Résultats visés (RfC2021)            | Résultats atteint (2021/2022)      | %     |
|-----|--|--------------------------------------|------------------------------------|-------|
| d.1 | Nombre de ménages-entrepreneurs et producteurs de Patchouli sensibilisés et recrutés | 2000 (50% de F)<br>(H=1000 ; F=1000) | 1922(36% de F)<br>(H=1227 ; F=695) | 96%   |
| d.2 | Coopérative et associations des producteurs créées                                   | 202                                  | 83                                 | 41%   |
| a.1 | Nombre d'emplois créés (plantations de Patchouli)                                    | 4000                                 | ≥ 3844                             | ≥ 96% |
|     | Nombre d'acteurs de changement recrutés avec des PIP-ménages en exécution            | 2744                                 | 2250                               | 82%   |
|     | Nombre de ménages-PIP à exploitations résilientes                                    | 2744                                 | 800                                | 29%   |

### **Principales questions d'évaluation**

2.1. Le Patchouli étant une nouvelle culture introduite au Sud du Burundi par la société Elaga en 2015, par quel moyen il a fallu procéder pour convaincre la population de cette région pour l'adopter? Quelles sont les principales raisons d'adoption du Patchouli comme nouvelle culture commerciale ? Est-ce que cette adoption pourra-t-elle durer dans le temps ? Par ailleurs, est-ce que le niveau d'acceptabilité de la culture du Patchouli déjà atteint au niveau des différentes communautés est-il satisfaisant ? Qui d'entre les hommes et les femmes semblent beaucoup plus réticents ? Pour quelle raison ? Dans quelles mesures les agriculteurs sont-ils satisfaits de leur participation au projet ? Quels ont été leurs progrès ?

2.2. Quel a été l'impact de ce projet sur la lutte contre le chômage dans la zone du projet ?

2.3. Les structures d'encadrement créées dans le cadre de ce projet (Coopérative & association des producteurs) sont-elles suffisamment fortes pour assurer la continuité des activités même après la période du projet ? Quelles sont leurs forces et faiblesses (Analyse SWOT) ?

2.4. La sensibilisation pour le changement de mentalité grâce à l'approche PIP avait pour objectif de préparer les différentes communautés à ne plus vivre au jour le jour, mais d'avoir une vision future à l'aide d'un PIP-ménage sur 5 ans renouvelables ainsi que les changements en techniques et pratiques culturelles, pour devenir plus résilient vis-à-vis des effets du changement climatique. Alors, quels sont les premiers effets/impacts de l'approche PIP sur les conditions de vie de la population et d'adaptation au changement climatique dans les différentes zones du projet ? Ces changements sont-ils durables, quelles sont les leçons apprises et quelles sont les perspectives d'avenir pour les agriculteurs qui ont travaillé avec l'approche PIP et la production du Patchouli ?

### **Résultat 3 : Mise en place d'une unité de distillation et son opérationnalisation effective**

L'extraction d'huile essentielle de Patchouli est faite par le phénomène de distillation par entrainement à la vapeur d'eau. Une unité de distillation a été mise en place avec le Kit complet d'équipements de distillation. Il s'agit d'abord des infrastructures de production diverses, dont l'abri de l'usine, les machines et plusieurs autres matériels d'équipement de distillation, les stocks-magasin, les hangars de séchage et le siège de la coopérative IHURIRO (une organisation faitière rassemblant tous les intervenants dans la Chaîne de valeur). Mais c'est aussi les installations électriques et la construction des forages d'approvisionnement en eau potable pour l'usine et le centre agro-industriel de Nyanza-Lac sans oublier les communautés avoisinantes. La capacité maximale installée de l'usine de distillation est de 120 Litres d'huile essentielle/jour, soit une moyenne annuelle de 36,000 litres d'huile/an (en travaillant 300 jours/365).

- Les principaux résultats que le projet recherche à atteindre sont les suivants :

- **Usine de distillation établie avec les bâtiments connexes, les installations et les équipements**
- **Usine de distillation réellement opérationnelle avec un staff de 125 salariés (50% de femmes)**
- **Intrants agricoles nécessaires rendus disponibles et la production en hausse**
- **La maintenance des équipements est régulièrement assurée par le staff qualifié**

- Indicateurs des résultats déjà atteints (2022) pour les quelques indicateurs ayant fait objet de suivi :

| #   | Les Indicateurs  | Résultats visés (RfC2021) | Résultats atteints (2021/2022) | %   |
|-----|--|---------------------------|--------------------------------|-----|
| c.4 | Rendement moyen d'usage  | 3%                        | 2.15%                          | 72% |
| e.5 | Volume total de production en Litres d'huile essentielle de Patchouli/an (Base de données) | 39,102 Ltrs/an            | 3,004 Ltrs/an                  | 8%  |
|     | Nombre total du staff pour l'usine   | 125 personnes             | 46 pers (41 H;5 F)             | 37% |
|     | Pourcentage de femmes parmi le staff de l'usine  | 50%                       | 8%                             | 16% |

- **Principales questions d'évaluation**

3.1. La capacité maximale installée de l'usine de distillation qui est de 120 Litres d'huile essentielle de Patchouli /jour n'est pas encore atteint depuis les 3 années d'essais d'exploitation. Cela suppose une sous-exploitation des équipements de l'usine. Après avoir parcouru tout le système de transformation et analysé succinctement tout le processus de transformation du Patchouli depuis la cueillette des feuilles vertes dans les champs jusqu'à leur transformation en produit fini exportable, qu'est-ce qui pourrait empêcher à l'usine de distillation de tourner à sa capacité effective ? Qu'est-ce que vous recommandez comme solutions ?

3.2. Parmi le staff de l'usine, les femmes représentent seulement 8%. Compte tenu de la nature d'activités à l'usine de distillation, n'est-il pas vrai qu'il s'agit des tâches dures et qui sont quelque peu non adaptées à la situation de la femme au Burundi ? Qu'est-ce que vous proposez comme solution alternative afin de corriger une telle situation ?

**Résultat 4 : Aménagement hydro-agricole des terres cultivables pour la culture de Patchouli**

Pour ce résultat, il était prévu d'identifier des terrains d'au moins 1000 Ha de terres non cultivées, et de procéder aux aménagements hydro-agricoles nécessaires avec la construction des grands ouvrages de captage d'eau sur les rivières (barrages hydro-agricoles), les canaux d'irrigation et les petits ouvrages de distribution d'eau pour irrigation. Il fallait donc aménager un périmètre irrigable d'une superficie totale de 1000 Ha de terrains en sols argilo-limoneux-sablonneux et qui est très fertile, pour une production abondante en feuilles vertes de Patchouli. Les aménagements de lutte antiérosive, les drains d'évacuation des eaux excédentaires ainsi que les pistes d'accès dans les grandes zones de production constituaient une priorité à part entière.

- Les principaux résultats que le projet cherche à atteindre peuvent être résumés comme suit :

- Des terrains d'au moins 1000 Ha de terres propices ont été identifiés, délimités et cartographiés
- Ouvrages hydro-agricoles construits et rendus fonctionnels (barrages de captage, réseau des canaux d'irrigation et de drainage et nombreux petits ouvrages de distribution d'eau d'irrigation)
- Au moins 1000 ha de superficies irrigables totales aménagées dans le cadre du projet (dans 7 sites)
- Des champs d'au moins 0.34 Ha créés et distribués à 2000 ménages-producteurs de Patchouli
- Matériels d'équipement agricole nécessaire rendus disponibles
- Rendements agricoles suffisamment améliorés pour les productions tant vivrières que commerciales

- Les indicateurs de résultats déjà atteints (2022) pour quelques résultats ayant fait objet de suivi

| #    | Les Indicateurs   | Résultats visés (RfC2021) | Résultats atteint (2021/2022) | %    |
|------|---|---------------------------|-------------------------------|------|
| b.3  | Superficie totale en Ha de terres aménagées avec des ouvrages hydro-agricoles adéquats (Cartes à l'appui) | 1000 Ha                   | 1000 Ha                       | 100% |
| c. 3 | La production vivrière et potagère en hausse  | Production en hausse      | Appréciation qualitative      | -    |

- **Principales questions d'évaluation**

4.1. Faire l'inventaire des superficies de tous les terrains aménagés dans le cadre du projet et dans les différents sites.

Faire une analyse évaluative sur la qualité des ouvrages hydro-agricoles érigés, leur état actuel d'utilisation, leur acceptabilité par les utilisateurs et l'organisation mise en place pour leur gestion responsable et durable. (En consultant les rapports et autres documents produits à cet effet, et surtout à travers les descentes sur terrain pour constater les ouvrages érigés et leur bonne utilisation pour le développement, interroger les utilisateurs, le staff et les autorités locales).

4.2. Quel a été l'effet/impact immédiat de l'introduction du système d'irrigation dans les différentes zones du projet sur les aspects socio-économiques ci-après, selon la perception des agriculteurs :

- a. Effet/Impact sur la production du Patchouli
- b. Effet/Impact sur la production vivrière et la sécurité alimentaire de manière générale
- c. Effet/Impact sur la résilience agricole vis-à-vis du changement climatique

## Résultat 5 : Production d'huile essentielle pour l'exportation (Business inclusif)

Le projet en soi porte sur la création d'un micro-entrepreneuriat en chaîne de valeur pour la production d'huile essentielle du Patchouli destinée à l'exportation vers l'occident (Europe & USA). Le Résultat 5 qui est en rapport avec la production, la transformation des feuilles vertes de Patchouli en huile essentielle destinée à l'exportation par les entrepreneurs, constitue donc le centre même du projet.

C'est d'ailleurs pourquoi l'évaluateur recherché devra mettre beaucoup plus d'attention à ce résultat qui incarne l'essentiel du business case pour ce projet, afin de pouvoir dégager la situation réelle du business du projet, les forces et les faiblesses ainsi que des recommandations assez pertinentes pour le redressement.

- Les principaux résultats que le projet cherche à atteindre peuvent être résumés comme suit :

- **Des ménages-producteurs de Patchouli ont été sensibilisés et enregistrés pour participer au projet après avoir reçu des contrats d'octroi de terrains pour la culture de Patchouli**
- **Des ménages bénéficiaires des contrats d'octroi des terrains ont à leur tour embauché d'autres ménages pour aider à cultiver et à récolter les feuilles de Patchouli**
- **Les ménages impliqués dans les plantations de Patchouli ont tous bénéficié d'une formation en technique de récolte et d'irrigation**
- **Le niveau des revenus pour tous les ménages impliqués dans les plantations de Patchouli s'est nettement amélioré (augmentation)**
- **Les rendements agricoles ont nettement augmenté pour certains ménages-entrepreneurs ciblés grâce aux travaux d'irrigation, à la formation en technique de récolte et d'irrigation et à l'approche PIP**
- **L'économie locale est suffisamment renforcée**

- Les indicateurs de résultats déjà atteints (2022) pour quelques résultats ayant fait objet de suivi

| #   | Les Indicateurs   | Résultats visés (RfC2021) | Résultats atteint (2021/2022) | %    |
|-----|---|---------------------------|-------------------------------|------|
| a.1 | Nombre de ménages-bénéficiaires sensibilisés et qui sont enregistrés jusqu'en 2021/2022                           | 2000 ménages (50% de F)   | 1922 ménages (36% de F)       | 96%  |
| e.3 | Superficie totale emblavée par les Plantations de Patchouli   | 686 Ha                    | 636 Ha                        | 93%  |
| e.3 | Superficie totale des plantations de Patchouli en stade de production au cours de la Campagne-Patchouli 2021/2022 | 686 Ha                    | ≥ 354.4 Ha                    | 52%  |
| e.3 | Superficie moyenne par ménage-entrepreneur et bénéficiaire direct du projet (en stade d'exploitation 2021/2022)   | 0.34 Ha                   | 0.55 Ha                       | 162% |
| e.5 | Production totale obtenue en Kgs de feuilles vertes pour la Campagne 2021/2022 (Semences = 79,906 Kgs)            | 6, 517,000 Kgs            | 919,341 Kgs                   | 14%  |
| a.1 | Nombre de ménages fournisseurs des feuilles vertes de Patchouli pour la campagne-Patchouli 2021/2022              | 2000 ménages              | 649 ménages                   | 32%  |
| e.5 | Rendement agronomique moyen   | 10 tonnes/Ha/an           | 4 tonnes/Ha/an                | 40%  |
| a.1 | Revenu total des ménages fournisseurs des feuilles vertes pour la Campagne-Patchouli 2021/2022 à 0.15 €/Kg        | 977,550 EUR               | 137,901 EUR                   | 14%  |
| a.1 | Revenu brut moyen /ménage-producteur du Patchouli pour la Campagne-Patchouli 2021/2022 (revenu total/649)         | 488.78 EUR                | 213 EUR                       | 47%  |
| a.1 | Revenu Journalier moyen/ménage-producteur au cours de la Campagne-Patchouli 2021/2022 (Revenu moyen/365 jrs)      | 1.34 EUR                  | 0.6 EUR                       | 45%  |

- Rentabilité financière du projet au niveau central d'ELAGA

| N° | Libellés  | Résultats visés (RfC2021) | Résultats atteint (2021/2022) | %   |
|----|---|---------------------------|-------------------------------|-----|
| 1  | Superficies totales des plantations en âge d'exploitation pour la Campagne-Patchouli 2021/2022                    | 686 Ha                    | ≥ 354.4 Ha                    | 52% |
| 2  | Quantité totale de feuilles vertes fournies à l'usine Campagne-Patchouli 2021/2022 (Production totale - Semences) | 6, 517,000 Kgs            | 839,435 Kgs                   | 13% |
| 3  | Rendement agronomique en T/Ha/an (Semences comprises)   | 10 T/Ha                   | 4 T/Ha                        | 40% |
| 4  | Feuilles sèches usinées pour la campagne-Patchouli 2021/2022  | 1, 303,400 Kgs            | 157,400 Kgs                   | 12% |
| 5  | Rendement de séchage moyen  | 20%                       | 18,8%                         | 94% |
| 6  | Quantité d'huile essentielle de Patchouli produite  | 39,102 Ltrs               | 3,004 Ltrs                    | 8%  |
| 7  | Rendement d'usinage moyen   | 3%                        | 2.15%                         | 67% |



|           |   |                     |                      |            |
|-----------|---|---------------------|----------------------|------------|
| <b>8</b>  | <b>Produits d'Exploitation (= C.A) à 55 €/Ltr</b>           | <b>2, 150,610 €</b> | <b>165,220 €</b>     | 8%         |
| 9         | Coût des feuilles vertes à 0.15 €/Kg                        | 977,550 €           | 125,813 €            | 13%        |
| 10        | Coûts opérationnels (RfC2021)                               | 348,926 €           | 97,043 €             | 28%        |
| 11        | Dotations aux amortissements                                | 0 €                 | 162,612 €            | -          |
| <b>12</b> | <b>Charges d'exploitation Totales</b>                       | <b>1, 321,476 €</b> | <b>385,468 €</b>     | <b>29%</b> |
| <b>13</b> | <b>Résultat d'Exploitation (Produits -Charges)</b>          | <b>829,134 €</b>    | <b>-220,248 €</b>    |            |
| <b>14</b> | <b>Coût de production d'un Litre (Charges/Qnté d'huile)</b> | <b>33.8 €/Litre</b> | <b>128,3 €/Litre</b> |            |

- **Principales questions d'évaluation**

5.1. Le rendement agronomique moyen trouvé est de 4 tonnes de feuilles vertes de Patchouli/Ha/an ; ce qui est très faible. Après analyse approfondie d'une série de rendements agronomiques, on obtient des résultats ci-après,

- Résultats d'analyse des Producteurs de Patchouli Campagne-Patchouli 2021/2022 :

| N° | Différentes catégories de producteurs de Patchouli                          | Effectif |
|----|---|----------|
| 1  | Ménages-producteurs sensibilisés et enregistrés jusqu'en 2021/2022          | 1,922    |
| 2  | Ménages-producteurs ayant déjà produit au moins pour une Campagne-Patchouli | 941      |
| 3  | Ménages-producteurs pour la Campagne-Patchouli 2021/2022                    | 649      |
| 4  | Ménages-producteurs avec des rendements minables 2021/2022 (< 1 t/ha)       | 190      |
| 5  | Ménages-producteurs à considérer pour les calculs 2021/2022 (≥ 1 t/ha)      | 459      |

- Résultats d'analyse en 4 tranches de rendement pour la Campagne-Patchouli 2021/2022) :

| Tranches  | X ≥ 10 t/ha | 7 t/ha ≤ X < 10 t/ha | 3 t/ha ≤ X < 7 t/ha | 1 ≤ X < 3 t/ha | Effectif Total |
|-----------|-------------|----------------------|---------------------|----------------|----------------|
| Effectifs | 42          | 39                   | 131                 | 247            | 459            |

Une analyse très approfondie d'une série de rendements pour les 459 producteurs de Patchouli considérés pour la campagne-Patchouli 2021/2022, fait ressortir seulement 42 producteurs avec des rendements ≥ 10 tonnes/Ha/an (soit 9%), 39 producteurs avec des rendements compris entre 7 et 10 tonnes/Ha/an (soit 8%), 131 producteurs avec des rendements compris entre 3 et 7 tonnes/Ha/an (soit 29%) et 247 producteurs avec des rendements compris entre 1 et 3 tonnes/Ha/an (soit 54%).

Alors, quelles que soient la tranche de rendements considérée, quelles particularités pourriez-vous retenir en ce qui concerne les aspects très particuliers ci-après :

- ✚ Facilités d'adoption d'une nouvelle culture commerciale en association avec le palmier à huile
- ✚ Etat d'entretien des plantations de Patchouli biologique
- ✚ Etat de satisfaction des producteurs par rapport aux attentes
- ✚ Accès à la fumure organique pour maintenir à long terme la productivité du Patchouli biologique
- ✚ Les points forts à maintenir et les points faibles à améliorer selon les producteurs
- ✚ Etc.

Et enfin, quelles meilleures particularités à retenir, et qu'il faudrait s'efforcer à généraliser pour l'ensemble de tous les producteurs de Patchouli ? (sous forme de recommandations)

- **Principales questions auxquelles doit répondre le Consultant**

Il est demandé au Consultant de fournir brièvement une évaluation globale de la théorie du changement, telle que rédigée dans la proposition originale du plan détaillé du projet Patchouli, tout en y incluant les réflexions sur les questions pertinentes ci-après :

- a. La Théorie de Changement (TdC) a-t-elle apporté le changement escompté ?
- b. Le changement en question s'est-il développé de la manière envisagée dans la théorie initiale de changement ?
- c. Comment appréciez-vous qualitativement le niveau d'atteinte des objectifs et résultats assignés au projet Patchouli ? Et comment cela va-t-il affecter la continuité du projet au-delà même de la période du projet ?
- d. Estimez-vous que toutes les parties prenantes au projet aient été satisfaites des résultats globaux auxquels est abouti le projet Patchouli ?

- e. D'après votre point de vue, qu'est-ce qui aurait pu bénéficier d'un peu plus d'attention et ce qui aurait pu être omis pour réussir au mieux le projet et sa finalité ? Qu'est-ce que vous recommandez pour la formulation des projets futurs ?
- f. Après avoir parcouru les différentes étapes de mise en œuvre du projet Patchouli, donnez la cartographie des principaux facteurs de réussite du projet. Quelles en sont les forces motrices et les conditions préalables de réussite ?

#### **IV. LE LIVRABLE ATTENDU ET MODALITES DE PAYEMENT**

Le Consultant-évaluateur fournira un document de rapport global complet en langue française avec une copie en anglais.

Le rapport souhaité devra contenir au moins les éléments ci-après :

- o Introduction et contexte : Description du projet, de la zone du projet (y compris des cartes) et des parties prenantes impliquées. Une brève description du contexte surtout en ce qui concerne le secteur d'intervention et la politique nationale du pays dans ce secteur
- o Description des méthodologies utilisées, de la manière dont les échantillons ont été sélectionnés et les parties prenantes impliquées. Il doit être possible pour une personne extérieure de se reconstituer dans les grandes étapes d'évaluation
- o Résultats tels que décrits dans le chapitre précédent. Cette section doit se concentrer uniquement sur les résultats, mais pas encore sur l'analyse ou l'opinion de l'évaluateur. Elle ne doit contenir que des résultats factuels, basés sur la recherche et les entretiens avec les parties prenantes
- o Analyse des principaux résultats et réponses claires à chacune des questions d'évaluation (du chapitre précédent), tout en accordant une attention très particulière aux préoccupations des producteurs sur les différents aspects ayant fait objet de discussion au cours des entretiens et Focus-groupes, dont notamment : leur capacité de produire le Patchouli biologique à 100%, la gestion équilibrée entre la fertilité du sol et la qualité d'huile essentielle du Patchouli, les avantages ou inconvénients d'association du Patchouli au Palmier à huile, etc.
- o Des conclusions clairement séparées entre les différents résultats. Les conclusions doivent être claires et concises, et suivies des recommandations concrètes pour l'amélioration des projets futurs. Il va de soi que les conclusions et les recommandations formulées doivent avoir une base vérifiable dans les résultats et la méthodologie présentés dans le rapport
- o Annexes, y compris les TdRs, une liste des personnes interrogées (si nécessaire mais dans l'anonymat) et tous les outils tels que les questionnaires, les guides d'entretien, etc. Les données brutes des enquêtes et des questionnaires doivent être disponibles sur demande.

Un projet de rapport sera d'abord partagé entre tous les membres du consortium, afin qu'ils puissent donner leur avis sur les résultats avant que le rapport d'évaluation finale soit produit et partagé avec les parties externes.

#### **Modalités de paiement :**

| <b>N°</b> | <b>Etape de Paiement</b>   | <b>Pourcentage du Montant global</b> |
|-----------|--|--------------------------------------|
| <b>1</b>  | Avance de démarrage  | 20%                                  |
| <b>2</b>  | Après Transmission du Rapport Provisoire   | 30%                                  |
| <b>3</b>  | Après Validation du Rapport définitif et dépôt des documents finaux en langue française et une copie en anglaise | 50%                                  |

N.B : Tout paiement en avance sera conditionné par une garantie dans une banque agréée au Burundi.



## V. METHODOLOGIE

L'évaluation finale du projet " **Stimulation de l'Entrepreneuriat en Coopérative par l'Introduction de l'Irrigation et d'une Culture Commerciale d'Exportation à Makamba au Burundi** " est réalisée par un consultant externe.

Le principal objectif de cette évaluation est de tirer des leçons à partir des interventions du projet, et de formuler des recommandations concrètes pour d'éventuels programmes futurs, et la méthode participative est très recommandée pour la collecte des données.

L'accent doit être mis sur l'apprentissage mutuel et l'appropriation par tous les participants.

Les méthodes suivantes peuvent être envisagées au cours de l'évaluation :

- ✦ Étude documentaire sur les plans, les accords, les rapports du projet, la documentation de suivi et évaluation, les documents de politique générale
- ✦ Entretiens avec le personnel clé du projet
- ✦ Entretiens avec tous les partenaires et les parties prenantes concernées
- ✦ Visite sur le terrain dans les zones très pertinentes du projet
- ✦ Enquêtes auprès du groupe cible (agriculteurs et employés)
- ✦ Entretiens et/ou discussions de groupe (FGD) avec le(s) groupe(s) cible(s).

Pour collecter le maximum d'informations nécessaires, le Consultant aura accès libre à tous les documents disponibles auprès de l'équipe du projet ; mais en cas de nécessité, il pourra aussi mener des consultations communautaires de commun accord avec l'équipe du projet pour compléter les sources d'informations secondaires disponibles.

## VI. PROFIL REQUIS

Le Consultant devra être une maison agréée au Burundi ou un Consultant indépendant de nationalité burundaise, résidant au Burundi avec une longue expérience de Quinze (15) ans au minimum dans le domaine d'évaluation des projets de développement communautaire au Burundi en général, et dans la zone du projet constituant un atout.

De manière beaucoup plus spécifique, le Consultant recherché devra remplir le profil et les qualifications ci-après :

- ❖ Formation supérieure en Sciences économiques, option agroéconomie ou économie rurale de préférence (Bac + 6 ans au moins) ;
- ❖ Expérience professionnelle prouvée de quinze(15) ans dans le domaine d'évaluation des projets ;
- ❖ Avoir une attitude axée sur l'apprentissage et l'amélioration plutôt que sur le contrôle ;
- ❖ Bonne capacité d'analyse et bon aperçu des questions organisationnelles et stratégiques ;
- ❖ Capacité à formuler des recommandations réalistes et adéquates ;
- ❖ Bonne capacité à travailler en équipe pluridisciplinaire et bonnes aptitudes à établir des relations interhumaines ;
- ❖ Être disponible immédiatement ;
- ❖ Connaissance et maîtrise des méthodes de travail pour les projets de développement financés par des organismes internationaux ;
- ❖ Bonne aptitude à travailler en français et en anglais ;
- ❖ Connaissance des logiciels de travail et de traitement des données statistiques variés.

## VII. CONTENU DE L'OFFRE ET LEUR EVALUATION

Les candidats sont invités à postuler en envoyant leurs offres en courrier électronique à l'adresse e-mail officiel ci-après avec la mention suivante :

Offre technique et Financière pour Evaluation du projet **FDOV14BI23**:

« **Stimulation de l'Entrepreneuriat en Coopérative par l'Introduction de l'Irrigation et d'une Culture Commerciale d'Exportation à Makamba au Burundi** » (1<sup>er</sup> Juillet 2015-28 Février 2023)

ELAGA s.a

Colline MVUGO

Commune NYANZA-LAC

Tel : +257 79567654 ou +25768532521

E-mail : **jean-claude.nyawakira@elaga.bi** ou **info@elaga.bi**

La date limite pour la réception des offres est le 03/01/2023 à 17 : 30 p.m.

La soumission doit contenir une offre technique et une offre financière.

### 7.1. Offre technique

L'offre technique devra contenir les éléments suivants :

- 1) Une lettre de Motivation adressée à Monsieur le Directeur Général d'ELAGA
- 2) Un ou les CVs signés (pour les différents experts à positionner) avec les références pertinentes incluant au minimum 3 contacts de références (noms, titres, N° de téléphone, et adresses email)
- 3) Un certificat d'Immatriculation fiscale (NIF)
- 4) Une attestation de non redevabilité aux impôts délivrée par l'OBR en cours de validité et en original
- 5) Un acte d'engagement à constituer une garantie bancaire d'au moins 20 pourcents (20%) de l'avance de démarrage dans dix (10) jours calendriers à partir de la date de notification du marché
- 6) Une note méthodologique sur la réalisation de la mission, avec une proposition d'un plan à suivre
- 7) Un chronogramme de réalisation détaillé pour les différentes activités préconisées

### 7.2. Offre financière

L'offre financière sera présentée sous forme de tableaux en huit (8) grandes lubriques budgétaires (correspondant aux huit livrables). A l'intérieure de chaque lubrique, le budget sera détaillé selon le nombre de personnes/jours pour toutes les dépenses (déplacement, impressions, honoraires, etc.).

### 7.3. Evaluation des offres

Les offres seront évaluées selon la base suivante : 80% score technique ; 20% score financier

L'évaluation de l'offre se fera comme suit :

| Critères d'évaluation des offres                                      | Points      |
|---|-------------|
| Niveau de formation et qualification de base pour les experts alignés | 20%         |
| Compétences dans le domaine de Suivi & Evaluation des projets         | 10%         |
| Expérience professionnelle en matière d'Evaluation des projets        | 20%         |
| Note méthodologique de travail  | 30 %        |
| Offre financière  | 20 %        |
| <b>T O T A L</b>  | <b>100%</b> |

## VIII. DUREE DE LA CONSULTANCE

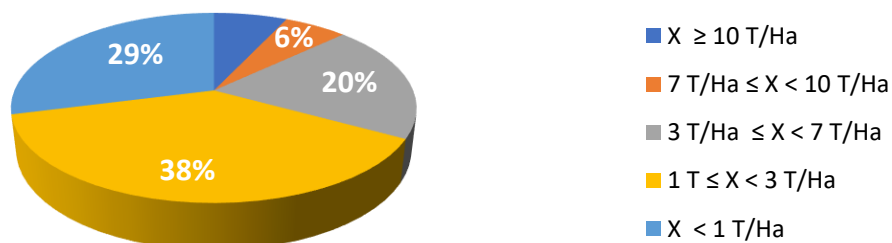
- ❖ Durée de la prestation par le Consultant : 2 mois à partir de la date de signature du contrat
- ❖ Lieu de Travail : Généralement à Bujumbura avec des descentes sur terrain assez prolongées, pour la collecte des données auprès des producteurs de Patchouli et leurs accompagnateurs dans pour les entretiens, les interviews et les focus-groupes en communes de Nyanza-Lac et Rumonge (Au sud du BURUNDI).

## Répartition des Producteurs par Tranches de Rendements 2021/2022

### 1. Répartition de tous les Producteurs pour la Campagne-Patchouli 2021/2022

| Tranches de rendements      | %           | Effectif   |
|-----------------------------|-------------|------------|
| $X \geq 10$ T/Ha            | 7%          | 42         |
| $7$ T/Ha $\leq X < 10$ T/Ha | 6%          | 39         |
| $3$ T/Ha $\leq X < 7$ T/Ha  | 20%         | 131        |
| $1$ T $\leq X < 3$ T/Ha     | 38%         | 247        |
| $X < 1$ T/Ha                | 29%         | 190        |
| <b>TOTAL</b>                | <b>100%</b> | <b>649</b> |

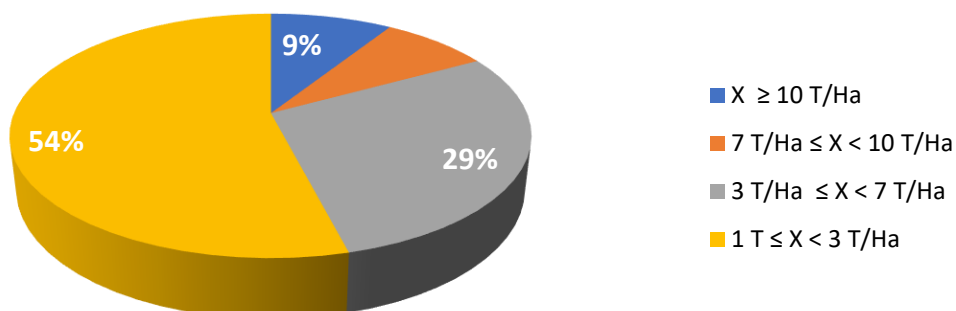
**Répartition en 5 tranches de rendements agronomiques**



### 2. Répartition des Producteurs de Patchouli avec des rendements $\geq 1$ t/ha/an

| Tranches de rendements      | %           | Effectif   |
|-----------------------------|-------------|------------|
| $X \geq 10$ T/Ha            | 9%          | 42         |
| $7$ T/Ha $\leq X < 10$ T/Ha | 8%          | 39         |
| $3$ T/Ha $\leq X < 7$ T/Ha  | 29%         | 131        |
| $1$ T $\leq X < 3$ T/Ha     | 54%         | 247        |
| <b>TOTAL</b>                | <b>100%</b> | <b>459</b> |

**Répartition en 4 tranches de rendements agronomiques**



Pour cette analyse, on a considéré uniquement les producteurs ayant vendu leurs récoltes pour la campagne-Patchouli 2021/2022 avec un rendement  $\geq 1 \text{ T/ha/an}$ , et dont les informations figurant dans la base de données sont au complet.

Il s'agit de 459 ménages-producteurs de Patchouli sur un total de 649 ménages-producteurs ayant vendu leur production pour la campagne 2021/2022 (soit 71% des producteurs de 2021/2022).

Nous avons donc éliminé 190 producteurs, dont **154** avec des rendements minables  $< 1 \text{ T/Ha/an}$  et **36** autres producteurs avec des données encore manquantes dans la base de données, ceci pour ne pas fausser les résultats. (Les enregistrements vont se poursuivre jusqu'à la date de clôture du projet, c'est-à-dire jusqu'au 28 Février 2023).

L'évaluateur pourra analyser à travers les différentes tranches de rendements ce que les uns font et ce que les autres ne font pas, pour en tirer des conclusions allant dans le sens de s'améliorer. L'identification des producteurs et leur localisation étant facilitées par les données figurant dans la base de données avec localisation précise au niveau des différents sites de production.